



ПРАВИТЕЛЬСТВО МОСКВЫ

ПОСТАНОВЛЕНИЕ

9 августа 2016 г. N 492-ПП

**Об утверждении территориальной
схемы обращения с отходами, в
том числе с твердыми комму-
нальными отходами**

В целях реализации положений Федерального закона от 24 июня 1998 г. N 89-ФЗ "Об отходах производства и потребления" и постановления Правительства Российской Федерации от 16 марта 2016 г. N 197 "Об утверждении требований к составу и содержанию территориальных схем обращения с отходами, в том числе с твердыми коммунальными отходами" **Правительство Москвы постановляет:**

1. Утвердить территориальную схему обращения с отходами, в том числе с твердыми коммунальными отходами (приложение).
2. Контроль за выполнением настоящего постановления возложить на заместителя Мэра Москвы в Правительстве Москвы по вопросам жилищно-коммунального хозяйства и благоустройства **Бирюкова П. П.**

Мэр Москвы



С. С. Собянин

Территориальная схема обращения с отходами, в том числе с твердыми коммунальными отходами

1. Общие положения

1.1. Территориальная схема обращения с отходами, в том числе с твердыми коммунальными отходами (далее – Территориальная схема), разработана в соответствии со статьей 13.3 Федерального закона от 24 июня 1998 г. № 89-ФЗ «Об отходах производства и потребления», в соответствии с Требованиями к составу и содержанию территориальных схем обращения с отходами, в том числе с твердыми коммунальными отходами, утвержденными постановлением Правительства Российской Федерации от 16 марта 2016 г. № 197 «Об утверждении требований к составу и содержанию территориальных схем обращения с отходами, в том числе твердыми коммунальными отходами», Генеральным планом города Москвы, утвержденным Законом города Москвы от 5 мая 2010 г. № 17 «О Генеральном плане города Москвы», на основании Государственной программы города Москвы «Развитие коммунально-инженерной инфраструктуры и энергосбережение» на 2012-2018 годы», утвержденной постановлением Правительства Москвы от 27 сентября 2011 г. № 451-ПП «Об утверждении Государственной программы города Москвы «Развитие коммунально-инженерной инфраструктуры и энергосбережение» на 2012-2018 годы».

1.2. Территориальная схема является одним из основных правовых актов города Москвы в сфере обращения с отходами, в том числе с твердыми коммунальными отходами, на основе которого предусматривается в том числе стратегическое планирование деятельности по обращению с отходами, образующимися в городе Москве, в том числе с твердыми коммунальными отходами (далее – отходы), определение целевых показателей перспективного развития отрасли обращения с отхо-

дами на период до 2025 года, осуществляется деятельность регионального оператора по обращению с твердыми коммунальными отходами (далее – региональный оператор) и других операторов по обращению с твердыми коммунальными отходами, в целях организации деятельности указанных операторов определяются места нахождения источников образования отходов, определяются объекты сбора, накопления, утилизации, обработки, обезвреживания отходов, в целях достижения установленных в настоящей Территориальной схеме соответствующих целевых показателей разрабатываются мероприятия по реконструкции, модернизации и строительству объектов размещения, захоронения, хранения, обезвреживания отходов и иных объектов, необходимых в области обращения с отходами, разрабатываются мероприятия по предотвращению, снижению вредного воздействия отходов на здоровье человека и окружающую среду.

1.3. Территориальная схема учитывается при установлении предельных тарифов в области обращения с твердыми коммунальными отходами.

2. Сведения о численности постоянно проживающего населения на территории города Москвы

Таблица 1. Оценка численности постоянного населения города Москвы на 1 января 2016 г. по данным Федеральной службы государственной статистики

	Общая численность населения (человек)	В том числе:	
		городское население (человек)	сельское население (человек)
1	2	3	4
По городу Москве	12330126	12179144	150982
Восточный административный округ города Москвы	1505801	1505801	-
Западный административный округ города Москвы	1362701	1362701	-
Зеленоградский административный округ города Москвы	237897	237897	-
Северный административный округ города Москвы	1158528	1158528	-
Северо-Восточный административный	1413739	1413739	-

1	2	3	4
округ города Москвы			
Северо-Западный административный округ города Москвы	988423	988423	-
Центральный административный округ города Москвы	768280	768280	-
Юго-Восточный административный округ города Москвы	1380668	1380668	-
Юго-Западный административный округ города Москвы	1426227	1426227	-
Южный административный округ города Москвы	1774351	1774351	-
Новомосковский административный округ города Москвы	200123	97141	102982
Троицкий административный округ города Москвы	113388	65388	48000

3. Нахождение источников образования отходов

3.1. Источники образования отходов отличаются по интенсивности образования, по видам образования отходов и включают в себя объекты жилищного фонда, организации строительства, промышленности, транспорта, организации социальной, культурной сферы, административные, образовательные, медицинские, зрелищные, физкультурные, спортивные организации, организации торговли, общественного питания и многие другие объекты, в которых в процессе производства, выполнения работ, оказания услуг или в процессе потребления образуются отходы.

3.2. Источники образования отходов группируются на две основные группы:

3.2.1. Жилой сектор.

3.2.2. Нежилой сектор.

3.3. Количество объектов образования отходов в группе источников образования отходов - жилого сектора составляет 45015 объектов, в группе источников образования отходов - нежилого сектора составляет 46723 объекта.

Общее количество объектов образования отходов - 91738 объект.

3.4. В рамках Территориальной схемы оценка количества образования отходов в каждой основной группе источников образования отходов приведена на основании статистических данных.

Общее количество источников образования отходов и их расположение на территории города Москвы указано в приложении 1 к настоящей Территориальной схеме.

4. Количество образующихся отходов

4.1. Оценка количества образования твердых коммунальных отходов от основных групп источников образования отходов осуществлена на основании статистических данных, с использованием расчетных методов на основании удельных показателей образования твердых коммунальных отходов.

Таблица 2. Количество образования твердых коммунальных отходов за 2015 ГОД

Административный округ города Москвы	Код ФККО	Класс опасности	Количество образования отходов от основных групп источников образования отходов					
			жилой сектор		нежилой сектор		всего	
			тонн в год	куб. м в год	тонн в год	куб. м в год	тонн в год	куб. м в год
1	2	3	4	5	6	7	8	9
Центральный	7 31 000 00 00 0	IV- V	284 264	1 467 548	255 335	1 318 198	539 599	2 785 746
Северный	7 31 000 00 00 0	IV- V	428 655	2 212 984	258 727	1 335 710	687 382	3 548 694
Северо-Восточный	7 31 000 00 00 0	IV- V	523 083	2 700 480	324 898	1 677 326	847 981	4 377 806
Восточный	7 31 000 00 00 0	IV- V	557 146	2 876 335	335 078	1 729 881	892 224	4 606 216
Юго-Восточный	7 31 000 00 00 0	IV- V	510 847	2 637 310	421 996	2 178 606	932 843	4 815 916
Южный	7 31 000 00 00 0	IV- V	656 510	3 389 313	349 555	1 804 621	1 006 065	5 193 934

1	2	3	4	5	6	7	8	9
Юго-Западный	7 31 000 00 00 0	IV- V	527 704	2 724 337	258 327	1 333 645	786 031	4 057 981
Западный	7 31 000 00 00 0	IV- V	504 199	2 602 989	291 070	1 502 685	795 269	4 105 674
Северо-Западный	7 31 000 00 00 0	IV- V	365 717	1 888 059	168 096	867 816	533 813	2 755 875
Зеленоградский	7 31 000 00 00 0	IV- V	88 022	454 424	44 094	227 641	132 116	682 065
Новомосковский	7 31 000 00 00 0	IV- V	65 517	338 240	437 192	2 257 057	502 709	2 595 297
Троицкий	7 31 000 00 00 0	IV- V	41 390	213 681	220 714	1 139 463	262 104	1 353 144
ИТОГО			4 553 054	23 505 700	3 365 082	17 372 648	7 918 136	40 878 348

Таблица 3. Усредненный морфологический и фракционный состав твердых коммунальных отходов за 2015 год

№ п/п	Компоненты твердых коммунальных отходов	Содержание (% от массы) в зависимости от линейного размера (мм)					
		>250	150-250	60-150	15-60	<15	Всего
1	2	3	4	5	6	7	8
1	Пищевые отходы	0,0	0,1	14,7	9,6	0,3	24,7
2	Бумага, картон	2,2	4,0	15,9	2,2	0,0	24,3
3	Дерево	1,3	0,1	0,3	0,0	0,0	1,7
4	Металл черный	0,0	0,2	0,9	0,1	0,0	1,2
5	Металл цветной	0,0	0,1	0,6	0,1	0,0	0,8
6	Текстиль	0,9	0,7	2,0	0,0	0,0	3,6
7	Стекло	0,0	0,1	10,9	0,4	0,0	11,4
8	Кожа, резина	0,1	0,3	0,3	0,0	0,0	0,7
9	Камни	0,0	0,1	0,2	0,1	0,0	0,4
10	Пластмассы	0,7	1,6	13,1	0,8	0,0	16,2
	в т.ч. ПЭТФ	0,0	0,2	3,1	0,0	0,0	3,3
11	Композитная упаковка	0,1	0,1	2,0	0,3	0,0	2,5
12	Гигиенические средства	0,0	0,1	2,3	0,2	0,0	2,6
13	Прочие (неклассифицир.)	0,0	0,1	2,3	2,0	0,8	5,2
14	Отсев	0,0	0,0	0,0	0,0	4,7	4,7
15	ИТОГО	5,3	7,6	65,5	15,8	5,8	100

4.2. В составе твердых коммунальных отходов преобладают:

4.2.1. Пищевые отходы – 24,7%.

4.2.2. Бумага, картон – 24,3%.

4.2.3. Стекло – 11,4%.

4.2.4. Пластмассы -16,2%.

4.3. Твердые коммунальные отходы собираются в специализированные контейнеры, установленные в местах сбора отходов – на контейнерных площадках, оборудованных в соответствии с санитарными нормами. Вывоз твердых коммунальных отходов осуществляется ежедневно в соответствии с утвержденным графиком, после которого они поступают на обработку, утилизацию, обезвреживание, размещение. Сбор, транспортирование, обработка, утилизация, обезвреживание, размещение отходов I - IV классов опасности осуществляется юридическими лицами и индивидуальными предпринимателями, имеющими лицензию на соответствующие виды деятельности.

4.4. Оценка объемов образования отходов производства и потребления (за исключением твердых коммунальных отходов) от группы источников образования отходов – нежилой сектор осуществлена на основании статистических данных и с использованием расчетных методов.

Таблица 4. Количество отходов производства и потребления (за исключением твердых коммунальных отходов) от источника образования отходов - нежилого сектора (2015 год)

Вид отходов	Код ФККО	Класс опасности	Количество образования отходов производства и потребления (за исключением твердых коммунальных отходов) по административным округам города Москвы, тонн в год (2015 год)												
			Центральный	Северный	Северо-Восточный	Восточный	Юго-Восточный	Южный	Юго-Западный	Западный	Северо-западный	Зеленоградский	Новомосковский	Троицкий	Всего
1	2	3	4	5	6	7	8	9	10	11	12	13	14	15	16
Отходы строительства и ремонта, материалы, утратившие потребительские свойства, в том числе:			1 245 903	2 405 066	975 980	416 534	1 310 355	727 419	534 730	3 757 289	640 016	303 961	1 077 407	130 574	13 525 234
Отходы изделий из древесины с пропиткой и покрытиями несортированные	4 04 290 99 51 4	IV	1 493	1 321	481	422	1 515	283	105	1 274	549	211	322	43	8 019
Лом асфальтовых и асфальтобетонных покрытий	8 30 200 01 71 4	IV	115 073	101 834	37 075	32 508	116 739	21 799	8 098	98 164	42 285	16 235	24 801	3 351	617 962
Смесь незагрязненных строительных материалов на основе полимеров, содержащая поливинилхлорид	8 27 990 01 72 4	IV	78	69	25	22	80	15	6	67	29	11	17	2	421
Отходы (мусор) от строительных и ремонтных работ	8 90 000 01 72 4	IV	68 874	60 950	22 190	19 457	69 871	13 048	4 848	58 754	25 307	9 717	14 844	2 006	369 866
Лом бетонных изделий, отходы бетона в кусковой форме	8 22 201 01 21 5	V	129 160	114 300	41 614	36 487	131 030	24 468	9 091	110 181	47 461	18 222	27 837	3 762	693 613
Лом железобетонных изделий, отходы железобетона в кусковой форме	8 22 301 01 21 5	V	187 639	166 050	60 455	53 007	190 355	35 546	13 206	160 067	68 949	26 472	40 440	5 465	1 007 651
Лом строительного кирпича незагрязненный	8 23 101 01 21 5	V	39 807	35 227	12 824	11 245	40 383	7 541	2 802	33 957	14 627	5 616	8 579	1 159	213 767
Прочая продукция из натуральной древесины, утратившая потребительские свойства, незагрязненная	4 04 190 00 51 5	V	2 612	2311	841	738	2 649	495	184	2 228	960	368	563	76	14 025
Лом изделий из стекла	4 51 101 00 20 5	V	370	328	119	105	376	70	26	316	136	52	80	11	1 989
Отходы песка незагрязненные	8 19 100 01 49 5	V	7 068	6 254	2 277	1 997	7 170	1 339	497	6 029	2 597	997	1 523	206	37 954
Отходы строительного щебня незагрязненные	8 19 100 03 21 5	V	10 320	9 133	3 325	2 915	10 469	1 955	726	8 804	3 792	1 456	2 224	301	55 420
Лом и отходы, содержащие незагрязненные черные металлы в виде изделий, кусков, несортированные	4 61 010 01 20 5	V	4 745	4 199	1 529	1 341	4 814	899	334	4 048	1 744	669	1 023	138	25 483
Лом и отходы, содержащие несортированные цветные металлы в виде изделий, кусков	4 62 011 00 00 0	IV-V	388	344	125	110	394	74	27	331	143	55	84	11	2 086
Отходы грунта при проведении земляных работ	8 11 100 00 00 0	IV-V	678 276	1 902 746	793 100	256 180	734 510	619 887	494 780	3 273 069	431 437	223 880	955 070	114 043	10 476 978

1	2	3	4	5	6	7	8	9	10	11	12	13	14	15	16
Отходы при водоснабжении, водоотведении, деятельности по сбору, обработке, утилизации, обезвреживанию, размещению отходов, в том числе:			0	0	0	0	1 285 331	102 695	0	77 228	25 468	0	0	0	1 490 722
Осадки с песколовок и отстойников при механической очистке хозяйственно-бытовых и смешанных сточных вод малоопасные	7 22 109 01 39 4	IV	0	0	0	0	112 997	0	0	0	0	0	0	0	112 997
Ил избыточный биологических очистных сооружений в смеси с осадком механической очистки хозяйственно-бытовых и смешанных сточных вод	7 22 201 11 39 4	IV	0	0	0	0	843 709	0	0	0	0	0	0	0	843 709
Отходы при очистке сетей, колодцев дождевой (ливневой) канализации	7 21 800 00 00 0	IV-V	0	0	0	0	328 625	102 695	0	77 228	25 468	0	0	0	534 016
Прочие отходы производства:			171 160	268 827	299 668	516 509	466 845	540 038	469 092	330 609	226 478	226 418	207 590	146 904	3 870 138
Лампы ртутные, ртутно-кварцевые, люминесцентные, утратившие потребительские свойства	4 71 101 01 52 1	I	49	19	11	296	24	863	10	13	12	15	1	1	1314
Отходы обслуживания, ремонта и демонтажа транспортных средств прочие	9 20 000 00 00 0	II	64	92	37	1 413	45	28	27	26	28	32	1	1	1794
Отходы нефтепродуктов Отходы твердых производственных материалов, загрязненных нефтью или нефтепродуктами Отходы фильтров автомобильных	4 06 000 00 00 0 9 19 200 00 00 0 9 21 300 00 00 0	III	126	246	242	563	638	379	405	92	272	533	97	87	3680
Прочие отходы предприятий и организаций, не приравненные к твердым коммунальным отходам		IV-V	170 921	268 470	299 378	514 237	466 138	538 768	468 650	330 478	226 166	225 838	207 491	146 815	3 863 350

5. Целевые показатели по обезвреживанию, утилизации и размещению отходов

5.1. В соответствии с Комплексной стратегией обращения с твердыми коммунальными (бытовыми) отходами в Российской Федерации, утвержденной приказом Министерства природных ресурсов и экологии Российской Федерации от 14 августа 2013 г. № 298 «Об утверждении комплексной стратегии обращения с твердыми коммунальными (бытовыми) отходами в Российской Федерации», целевыми показателями, характеризующими деятельность по обращению с твердыми коммунальными отходами, являются:

5.1.1. Количество образующихся твердых коммунальных отходов за календарный год в килограммах (тоннах).

5.1.2. Количество образования твердых коммунальных отходов на душу населения за календарный год в килограммах (тоннах).

5.1.3. Количество твердых коммунальных отходов, направляемых на захоронение и сжигание (термическое уничтожение) за календарный год в килограммах (тоннах).

5.1.4. Доля утилизированных (использованных) твердых коммунальных отходов в общем объеме образовавшихся твердых коммунальных отходов за календарный год в процентах.

5.1.5. Доля твердых коммунальных отходов, используемых для производства тепловой и электрической энергии к общему объёму отходов за календарный год в процентах.

5.1.6. Другие показатели, устанавливаемые в основных направлениях деятельности Правительства Российской Федерации, концепциях долгосрочного социально-экономического развития Российской Федерации на соответствующие периоды, а также в федеральных и региональных программах в области обращения с отходами.

5.2. За 2015 год и первое полугодие 2016 года достигнуты следующие целевые показатели по обращению с твердыми коммунальными отходами в городе Москве:

5.2.1. По обращению с твердыми коммунальными отходами IV класса опасности в процентах от общего объема образования твердых коммунальных отходов:

5.2.1.1. Отбор вторичных материальных ресурсов составляет 6,73%.

5.2.1.2. Захоронение составляет 56,55%.

5.2.1.3. Обезвреживание составляет 9,72%, из них использовано:

- для выработки тепловой энергии – 4,54%;
- для выработки электрической энергии – 5,18%.

5.2.2. По обращению с твердыми коммунальными отходами V класса опасности захоронение составляет 27% от общего объема образования твердых коммунальных отходов.

5.3. Планируемое снижение объема твердых коммунальных отходов, подлежащих полигонному захоронению, в процентах от общего объема образования твердых коммунальных отходов составит:

5.3.1. К 2020 году:

- твердых коммунальных отходов IV класса опасности – до 50%;
- твердых коммунальных отходов V класса опасности – до 25%.

5.3.2. К 2025 году:

- твердых коммунальных отходов IV класса опасности – до 40%;
- твердых коммунальных отходов V класса опасности – до 20%.

6. Места накопления отходов

6.1. Сбор и накопление твердых коммунальных отходов на территории города Москвы производится в местах накопления отходов в контейнеры, установленные на специально оборудованную контейнерную площадку.

6.2. Контейнерная площадка является местом первичного сбора отходов. Требования к контейнерным площадкам отражены в нормативных и технических документах (СанПиН 2.1.7.1322–03 «Гигиенические требования к размещению и обезвреживанию отходов производства и потребления», СанПиН 42-128-4690-88 «Санитарные правила содержания территорий населенных мест»). Для защиты от атмосферных осадков контейнерные площадки должны быть оборудованы навесом. Также контейнерные площадки должны иметь ограждение и твердое водонепроницаемое покрытие для недопущения загрязнения прилегающей территории. К кон-

тейнерным площадкам должен быть обеспечен удобный подъезд для обеспечения вывоза твердых коммунальных отходов.

6.3. На контейнерной площадке размещается информация:

6.3.1. Уникальный идентификационный номер контейнерной площадки (ID).

6.3.2. Наименование и контактная информация собственника (правообладателя) контейнерной площадки.

6.3.3. Наименование организации, осуществляющей сбор и вывоз твердых коммунальных отходов.

6.3.4. График вывоза твердых коммунальных отходов.

6.4. На контейнерной площадке размещаются специализированные контейнеры (бункеры) для сбора твердых коммунальных отходов. Количество и объем контейнеров (бункеров), подлежащих размещению, определяются исходя из объема образования твердых коммунальных отходов. Размер площадок должен быть рассчитан на установку необходимого количества контейнеров. Вывоз твердых коммунальных отходов с контейнерных площадок города Москвы осуществляется ежедневно в соответствии с графиком вывоза.

6.5. Сбор крупногабаритных отходов производится в контейнеры (бункеры) для крупногабаритных отходов.

Таблица 5 . Сводная информация по местам накопления твердых коммунальных отходов в городе Москве (контейнерные и бункерные площадки)

№ п/п	Административный округ города Москвы	Количество мест накопления твердых коммунальных отходов на придомовых территориях					Количество установленных контейнеров и бункеров				Количество мест накопления твердых коммунальных отходов вне придомовых территорий
		Контейнерная площадка	Бункерная площадка	Площадка для выкатных контейнеров	Всего мест накопления твердых коммунальных отходов	Из них требуют реконструкции (устройство ограждения и/или навеса)	объемом 1,1 куб. м	объемом 0,8 куб. м	бункер объемом 8 куб. м	контейнер объемом 5 куб. м	
1	2	3	4	5	6	7	8	9	10	11	12
1	Центральный	1569	7	69	1645	605	3050	7	5		1425
2	Северный	2025	165	101	2291	810	4917	348	165		1499
3	Северо-Восточный	2011	282	124	2417	434	4405	1328	207		1461
4	Восточный	1900	288	822	3010	1033	4342	1985	288		554
5	Юго-Восточный	1422	307	550	2279	1144	16	6665	316		1231

1	2	3	4	5	6	7	8	9	10	11	12
6	Южный	2857	412	112	3381	854	6328	2463	408		1805
7	Юго-Западный	2489	15	319	2823	382	5866	1533	21		493
8	Западный	1752	54	124	1930	594	4508	767	61		818
9	Северо-Западный	1009	20	17	1046	65	1904	1567	22		647
10	Зеленоградский	316	94	2	412	408	70	913	89		155
11	Новомосковский	387	149	28	564	324	296	1288	172	47	571
12	Троицкий	303	10	0	313	242	175	450	23	87	345
ИТОГО		18040	1803	2268	22111	6895	35877	19314	1777	134	11004

Общее количество мест накопления твердых коммунальных отходов составляет 33 115 штук. Расположение мест накопления твердых коммунальных отходов приведено в приложении 2 к настоящей Территориальной схеме.

6.6. В соответствии с СанПиН 2.1.7.1322-03 «Гигиенические требования к размещению и обезвреживанию отходов производства и потребления» временное накопление каждого вида отходов производства и потребления (за исключением твердых коммунальных отходов) зависит от их происхождения, агрегатного состояния, физико-химических свойств, количественного соотношения компонентов и степени опасности для здоровья человека и среды обитания человека.

6.7. В зависимости от технологической и физико-химической характеристики отходов допускается их временно хранить:

6.7.1. В производственных или вспомогательных помещениях.

6.7.2. На открытых приспособленных для хранения отходов площадках.

6.8. Накопление и временное хранение отходов производства и потребления (за исключением твердых коммунальных отходов) осуществляется на производственной территории по цеховому принципу или централизованно. Условия сбора и накопления определяются классом опасности отходов, способом упаковки с учетом агрегатного состояния отходов и надежности тары.

6.9. Для хранения отходов производства и потребления I-III классов опасности в зависимости от их свойств необходимо использовать закрытую или герметичную тару (металлические или пластиковые контейнеры, лари, ящики, металлические или пластиковые бочки, цистерны, баки, баллоны, стеклянные емкости, прорезиненные или полиэтиленовые пакеты, бумажные, картонные, тканевые мешки, кули и иная закрытая и герметичная тара).

6.10. Отходы производства и потребления (за исключением твердых коммунальных отходов) IV и V классов опасности могут храниться в открытой таре. Не допускается хранение в открытой таре отходов, содержащих летучие вредные вещества.

6.11. Для временного хранения отходов производства и потребления (за исключением твердых коммунальных отходов) могут эксплуатироваться специально оборудованные открытые и (или) закрытые площадки. Временное хранение в пределах закрытой площадки осуществляется в случае:

6.11.1. Принадлежности отходов к I-III классам опасности в зависимости от их свойств.

6.11.2. Необходимости создания особых условий хранения, а также надежной изоляции отходов от доступа посторонних лиц.

6.11.3. Необходимости создания особых условий хранения отходов для сохранения их ценных качеств как вторичного сырья.

6.11.4. Сбора и накопления отходов в непосредственных местах их образования (в цехах, производственных помещениях).

6.12. Временное хранение отходов производства и потребления должно осуществляться в условиях, исключающих превышение нормативов допустимого воздействия на окружающую среду, в части загрязнения поверхностных и подземных вод, атмосферного воздуха, почв прилегающих территорий, не должно приводить к нарушению гигиенических нормативов и ухудшению санитарно-эпидемиологической обстановки на данной территории». Так в соответствии с Сан-ПиН 2.1.7.1322-03 «Гигиенические требования к размещению и обезвреживанию отходов производства и потребления» при временном хранении отходов в нестационарных складах, на открытых площадках без тары (навалом, насыпью) или в негерметичной таре должны соблюдаться следующие условия:

6.12.1. Временные склады и открытые площадки должны располагаться с подветренной стороны по отношению к жилой застройке.

6.12.2. Поверхность хранящихся насыпью отходов или открытых приемников-накопителей должна быть защищена от воздействия атмосферных осадков и ветров (укрытие брезентом, оборудование навесом, иная защита поверхности).

6.12.3. Поверхность площадки должна иметь искусственное водонепроницаемое и химически стойкое покрытие (асфальт, керамзитобетон, полимербетон, керамическая плитка и иные покрытия).

6.13. Раздельный сбор твердых коммунальных отходов предусматривает их разделение по компонентам твердых коммунальных отходов и складирование отсортированных твердых коммунальных отходов в контейнеры для соответствующих компонентов твердых коммунальных отходов.

6.14. При раздельном сборе твердых коммунальных отходов выделяются полезные компоненты, подлежащие утилизации. Минимальный перечень полезных компонентов подлежащих раздельному сбору – бумага, пластик и стекло.

7. Объекты по обработке, утилизации, обезвреживанию, размещению отходов

7.1. Образование отходов является неотъемлемым следствием жизнедеятельности городов, а удаление отходов — базовая задача управления коммунальной инфраструктурой города.

7.2. Объекты обращения с отходами относятся к объектам жизнеобеспечения городов и населенных пунктов и классифицируются как сооружения особо высокого уровня ответственности. Объекты обращения с отходами на территории города Москвы можно разбить на две группы:

7.2.1. Объекты по обработке, утилизации, обезвреживанию и размещению твердых коммунальных отходов.

7.2.2. Объекты по обработке, утилизации, обезвреживанию и размещению отходов производства и потребления (за исключением твердых коммунальных отходов).

Таблица 6. Объекты по обработке, утилизации, обезвреживанию, размещению твердых коммунальных отходов

№ п/п	Наименование объекта	Адрес объекта	Производительность по приему отходов, тонн в год	Вид отходов	Класс опасности	Вид деятельности
1	2	3	4	5	6	7
1	Государственное унитарное предприятие города Москвы «Экотехпром», Спецзавод №2	г. Москва, СВАО, Алтуфьевское шоссе дом 33-а	160 000	твердые коммунальные отходы	IV	Термическое обезвреживание
2	Государственное унитарное предприятие города Москвы «Экотехпром», Комплекс по обезвреживанию и переработке твердых бытовых и биологических отходов «Руднево»	г. Москвы, ул. Пехорская, владение 1А	250 000	твердые коммунальные отходы	IV	Термическое обезвреживание
3	Общество с ограниченной ответственностью «ЭФН-Экотехпром мусоросжигательный завод №3»	г.Москва, ул.Подольских курсантов, 22а	360 000	твердые коммунальные отходы	IV	Термическое обезвреживание
4	Государственное унитарное предприятие города Москвы «Экотехпром», Комплексное предприятие санитарной очистки «Котляково»	г.Москва, проезд Тарный, вл. 2	375 000	твердые коммунальные отходы	IV	Сортировка; перегрузка
5	Общество с ограниченной ответственностью «Эко-Лайн», Комплексное предприятие санитарной очистки	Москва, Сигнальный проезд, вл.37Б	330 000	твердые коммунальные отходы	IV	Сортировка; перегрузка

1	2	3	4	5	6	7
6	Общество с ограниченной ответственностью «Хартия», Комплекс по сортировке и компактированию твердых бытовых отходов и крупногабаритного мусора	Москва, Алтуфьевское шоссе, д.51	670 000	твердые коммунальные отходы	IV	Сортировка
7	Общество с ограниченной ответственностью «Вива Транс»	Москва, пос.Сосенское, Хованская промзона, вл.2	490 000	твердые коммунальные отходы	IV	Сортировка
8	Закрытое акционерное общество «Экоразвитие»	Москва, Троицкий АО, Краснопахорское с/п, вблизи д.Чириково, стр.1	200 000	твердые коммунальные отходы	IV	Сортировка
9	Общество с ограниченной ответственностью «Геомакс»	г.Зеленоград, ул.Заводская, д.21 а	40 000	твердые коммунальные отходы	IV	Перегрузка
10	Общество с ограниченной ответственностью «Автомир»	Москва, Лианозовский проезд, вл.4а	120 000	твердые коммунальные отходы	IV	Перегрузка
11	Общество с ограниченной ответственностью «Вива Транс»	Москва, ул.Южнопортовая, 21, стр.53-54	300 000	твердые коммунальные отходы	IV	Перегрузка
12	Общество с ограниченной ответственностью «Хартия», Станция перегрузки мусора	Москва, ул.Бирюсинка д.5	130 000	твердые коммунальные отходы	IV	Перегрузка

1	2	3	4	5	6	7
13	Общество с ограниченной ответственностью «МСК-НТ», Станция перегрузки мусора №6	Москва, Остаповский проезд, вл.6	130 000	твердые коммунальные отходы	IV	Перегрузка
14	Государственное унитарное предприятие «Экотехпром», Станция перегрузки мусора №2 «Чертановская»	г. Москва, ул. Дорожная, д. 1а, корп.3	250 000	твердые коммунальные отходы	IV	Перегрузка

Таблица 7. Объекты по обработке, утилизации, обезвреживанию и размещению отходов производства и потребления (за исключением твердых коммунальных отходов)

№ п/п	Наименование объекта	Адрес объекта	Производительность по приему отходов, тонн в год	Вид отходов	Класс опасности	Вид деятельности
1	2	3	4	5	6	7
1	Государственное бюджетное учреждение «Промотходы», «Экологический центр Курьяново»	г. Москва, Проектируемый проезд №5113, д.12	2 000	Оборудование компьютерное. электронное оптическое, утратившее потребительские свойства	IV	Сортировка, утилизация и обезвреживание
2	Государственное бюджетное учреждение «Промотходы», Участок химического обезвреживания и переработки отходов	г. Москва, Звенигородское ш., д.26 стр.2	1 000	Отходы обслуживания, ремонта и демонтажа транспортных средств прочие Отходы фильтров автомобильных	II-III	Обработка
3	Государственное бюджетное учреждение «Промотходы», Участок по переработке осадка промливневого стока	г. Москва, 1-й Котляковский пер., д.15 корп.1	5 000	Отходы при водоснабжении, водоотведении	IV-V	Обезвреживание осадка промливневого стока
4	Государственное бюджетное учреждение «Промотходы», Участок по переработке осадка промливневого стока	г. Москва, ул. Вереysкая, д.10 корп.4		Отходы при водоснабжении, водоотведении	IV-V	Обезвреживание осадка промливневого стока
5	Акционерное общество «Мосводоканал», Курьяновские очистные сооружения	г. Москва, 1-й Курьяновский проезд, вл.15	1 143 750 тыс. куб. м в год (по приему сточных вод); КСЛ-ВО	Отходы при водоснабжении, водоотведении	IV-V	Очистка сточных вод и обезвреживание осадка сточных вод

1	2	3	4	5	6	7
			осадка – 498 698 тонн в год			
6	Акционерное общество «Мосводоканал», Люберецкие очистные сооружения	г. Москва, ул. 2-я Вольская, д.30	1 095 000 тыс. куб. м в год (по приему сточных вод); кол-во осадка – 458 304 тонн в год	Отходы при водоснабжении, водоотведении	IV-V	Очистка сточных вод и обезвреживание осадка сточных вод
7	Общество с ограниченной ответственностью «ЭкоПромТехнология»	г. Москва, ул. Дорожная, д.3 корп.16	1 400	Отходы оборудования и прочей продукции, содержащей ртуть	I	Обработка, утилизация, обезвреживание ртутьсодержащих отходов
8	Общество с ограниченной ответственностью научно-производственное предприятие «ЭКОТРОМ РБ»	г. Москва, Варшавское ш., д.93	2 000	Отходы оборудования и прочей продукции, содержащей ртуть	I	Обработка, утилизация, обезвреживание ртутьсодержащих отходов
9	Общество с ограниченной ответственностью финансово-промышленная корпорация «Сатори»	г. Москва, ул.Дорожная, вл.3	2 000 000	Отходы строительства и ремонта	IV-V	Обработка
10	Общество с ограниченной ответственностью «Автобаза Ильинское»	г. Москва, Дмитровское ш., вл.163	200 000	Отходы ремонта и строительства	IV-V	Обработка

8. Баланс количественных характеристик образования, обработки, утилизации, обезвреживания, размещения отходов

8.1. Баланс количественных характеристик отражает существующее положение в сфере обращения с отходами на территории города Москвы.

8.2. Баланс составлен на основании статистических данных, с учетом проведенного анализа объемов образования отходов. В балансе показаны объемы твердых коммунальных отходов, направляемые на обработку (сортировку), утилизацию, обезвреживание, размещение.

Таблица 8. Баланс количественных характеристик образования, обработки, утилизации, обезвреживания, размещения отходов (млн. тонн / %)

Вид отходов	Класс опасности	Образовано	Обработано		Обезврежено	Размещено	Передано в другие субъекты Российской Федерации для последующей утилизации, обезвреживания, размещения	Принято из других субъектов Российской Федерации
			Принято на обработку	Утилизировано (отобрано вторичных материальных ресурсов)				
1	2	3	4	5	6	7	8	9
Твердые коммунальные отходы	IV	5,780	2,030	0,533	0,770	-	4,477	-
		100%		9,22%	13,32%	-	77,46%	-
Твердые коммунальные отходы	V	2,138	-	-	-	-	2,138	-
		100%	-	-	-	-	100%	-
Отходы строительства и ремонта	IV-V	3,048	2,200	-	-	-	0,848	-
		100%	72,18%		-	-	27,82%	-
Отходы грунта при проведении земляных работ	IV-V	10,477	-	-	-	-	10,477	-
		100%	-	-	-	-	100%	-
Отходы при водоснабжении, водоотведении	IV-V	1,491	-	-	-	0,962	0,529	-
		100%	-	-	-	64,52%	35,48%	-
Отходы оборудования и прочей продукции, содержащей ртуть	I	0,0013	-	-	0,0013	-	-	-
		100%	-	-	100%	-	-	-
Отходы обслуживания	II	0,0018	-	-	0,0005	-	0,0013	-

1	2	3	4	5	6	7	8	9
ния, ремонта и демонтажа транспортных средств		100%	-	-	27,8%	-	72,2%	-
Отходы нефтепродуктов отходы материалов, загрязненных нефтью или нефтепродуктами Отходы фильтров автомобильных	III	0,0037	-	-	0,0005	-	0,0032	-
		100%	-	-	13,5%	-	86,5%	-
Смешанные отходы предприятий и организаций, не приравненные к твердым коммунальным	IV-V	3,863	-	-	0,002	-	3,861	-
		100%	-	-	0,05%	-	99,95%	-

9. Схемы потоков отходов

9.1. Отображение движения отходов до объектов их обработки, утилизации, обезвреживания, размещения отходов приведено в приложении 3 к настоящей Территориальной схеме.

9.2. Зона деятельности регионального оператора:

9.2.1. В зону деятельности регионального оператора входят все источники образования твердых коммунальных отходов, места их сбора и накопления в Южном, Троицком и Новомосковском административных округах города Москвы, а также источники образования твердых коммунальных отходов, места их сбора и накопления в Центральном, Юго-Западном, Западном, Северо-Западном, Северном, Северо-восточном, Восточном, Юго-Восточном и Зеленоградском административных округах города Москвы, за исключением твердых коммунальных отходов, образующихся в многоквартирных домах (за исключением нежилых помещений), в которых оказание услуги по обращению с твердыми бытовыми (коммунальными) отходами осуществляется подрядчиками, исполнителями по государственным контрактам на оказание услуги по обращению с твердыми бытовыми (коммунальными) отходами, заключенными в рамках проведения эксперимента по обращению с твердыми бытовыми (коммунальными) отходами и крупногабаритным мусором (далее - государственные контракты).

9.2.2. Учет объема и массы твердых коммунальных отходов на основании соответствующих договоров осуществляется региональным оператором в соответствии с Правилами коммерческого учета объема или массы твердых коммунальных отходов, утвержденными постановлением Правительства Российской Федерации от 3 июня 2016 г. № 505 «Об утверждении Правил коммерческого учета объема и (или) массы твердых коммунальных отходов».

9.2.3. При осуществлении сбора твердых коммунальных отходов в других предназначенных для их сбора емкостях региональный оператор определяет места сбора и накопления твердых коммунальных отходов, время сбора, а также вправе

устанавливать требования к емкостям, используемым для накопления твердых коммунальных отходов.

9.2.4. Контейнеры для твердых коммунальных отходов предоставляются потребителям региональным оператором либо лицами, осуществляющими деятельность по транспортированию твердых коммунальных отходов, в соответствии с договорами, заключенными с региональным оператором. Контейнеры для твердых коммунальных отходов по соглашению сторон могут быть предоставлены лицом, осуществляющим управление многоквартирным домом, органами государственной власти и местного самоуправления, иными лицами.

9.2.5. Время вывоза твердых коммунальных отходов определяется региональным оператором, который обязан проинформировать о графике вывоза твердых коммунальных отходов их собственника.

9.2.6. Вывоз крупногабаритных отходов осуществляется по заявкам потребителей услуги по обращению с твердыми коммунальными отходами, направляемых региональному оператору. Крупногабаритные отходы могут быть самостоятельно доставлены потребителем указанной услуги непосредственно на площадку для сбора крупногабаритных отходов. Эксплуатация таких площадок и вывоз поступивших на них крупногабаритных отходов обеспечивается региональным оператором или уполномоченным им лицом.

9.2.7. Региональный оператор при изменении нахождения источников образования отходов, количества образующихся отходов, целевых показателей по обезвреживанию, утилизации и размещению отходов, мест накопления отходов, объектов по обработке, утилизации, обезвреживанию, размещению отходов, баланса количественных характеристик образования, обработки, утилизации, обезвреживания, размещения отходов, схемы потоков отходов информирует о таких изменениях уполномоченный орган исполнительной власти города Москвы в сфере жилищно-коммунального хозяйства и благоустройства.

9.3. Зона действия государственных контрактов:

9.3.1. В соответствии с постановлением Правительства Москвы от 13 сентября 2012 г. № 485-ПП «О проведении эксперимента по обращению с твердыми бытовыми

ми отходами и крупногабаритным мусором, образующимися в многоквартирных домах, расположенных на территории Юго-Западного административного округа города Москвы, и внесении изменения в постановление Правительства Москвы от 24 апреля 2007 г. № 299-ПП» в многоквартирных домах, расположенных на территории Юго-Западного административного округа города Москвы проводится эксперимент по обращению с твердыми бытовыми отходами и крупногабаритным мусором, действие которого распространено также на территории Центрального, Северо-Западного, Северного, Северо-Восточного, Восточного, Юго-Восточного, Юго-Западного, Западного и Зеленоградского административных округов города Москвы в соответствии с постановлениями Правительства Москвы от 2 октября 2013 г. № 662-ПП «О распространении действия эксперимента по обращению с твердыми бытовыми отходами и крупногабаритным мусором, образующимися в многоквартирных домах, проводимого в Юго-Западном административном округе города Москвы, на территории Северного, Северо-Восточного, Юго-Восточного и Западного административных округов города Москвы и внесении изменений в постановления Правительства Москвы от 24 апреля 2007 г. № 299-ПП, от 13 сентября 2012 г. № 485-ПП» и от 10 ноября 2014 г. № 644-ПП «О распространении действия эксперимента по обращению с твердыми бытовыми отходами и крупногабаритным мусором, образующимися в многоквартирных домах, проводимого в Юго-Западном, Северном, Северо-Восточном, Юго-Восточном и Западном административных округах города Москвы, на территории Центрального, Восточного, Северо-Западного и Зеленоградского административных округов города Москвы».

9.3.2. В рамках проведения эксперимента в соответствии с условиями заключенных государственных контрактов исполнителем по государственному контракту оказывается услуга по обращению с твердыми бытовыми отходами и крупногабаритным мусором.

9.3.3. Многоквартирные дома, в которых оказание услуги по обращению с твердыми бытовыми (коммунальными) отходами осуществляется подрядчиками, исполнителями по государственным контрактам, не входят в зону деятельности ре-

гионального оператора (за исключением нежилых помещений в таких многоквартирных домах).

9.4. Количество отходов образующихся в зоне действия регионального оператора и в зоне действия государственных контрактов приведено в приложении 4 к настоящей Территориальной схеме.

10. Сроки пересмотра положений Территориальной схемы

Пересмотр положений Территориальной схемы осуществляется не реже одного раза в год с учетом требований Правил определения нормативов накопления твердых коммунальных отходов, утвержденных постановлением Правительства Российской Федерации от 4 апреля 2016 г. № 269 «Об определении нормативов накопления твердых коммунальных отходов».

Схема расположения источников образования отходов на территории города Москвы

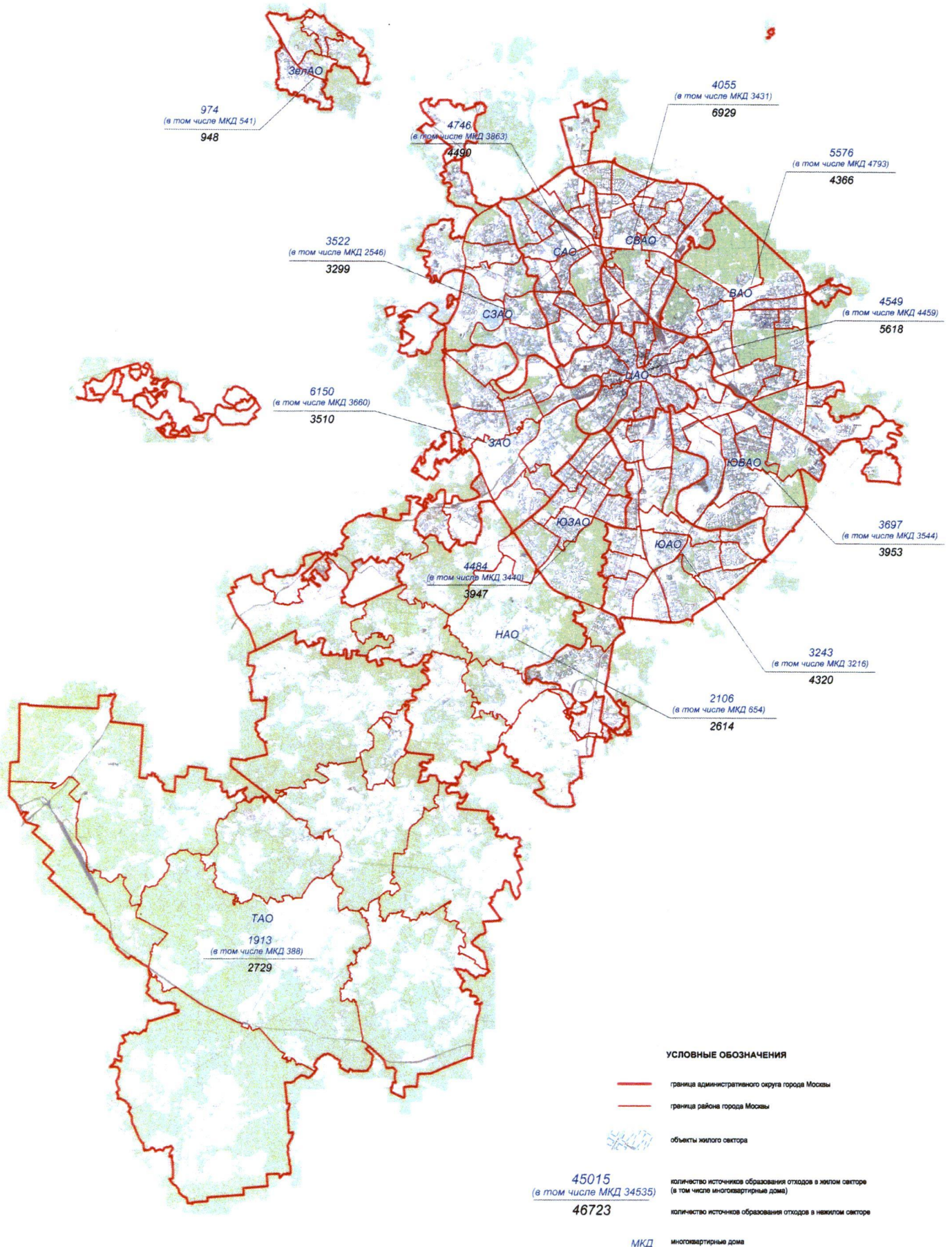


Схема расположения мест накопления отходов на территории города Москвы

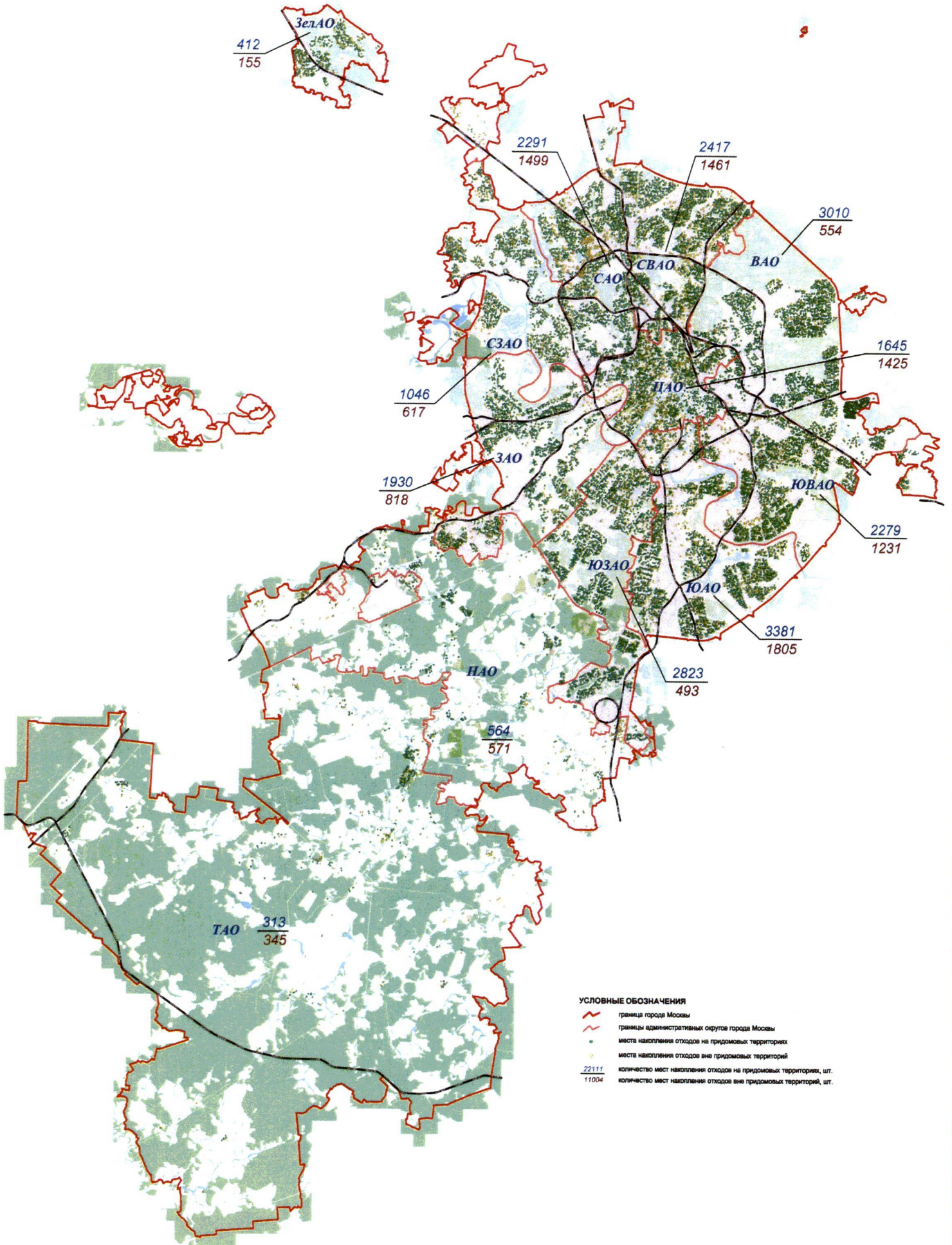
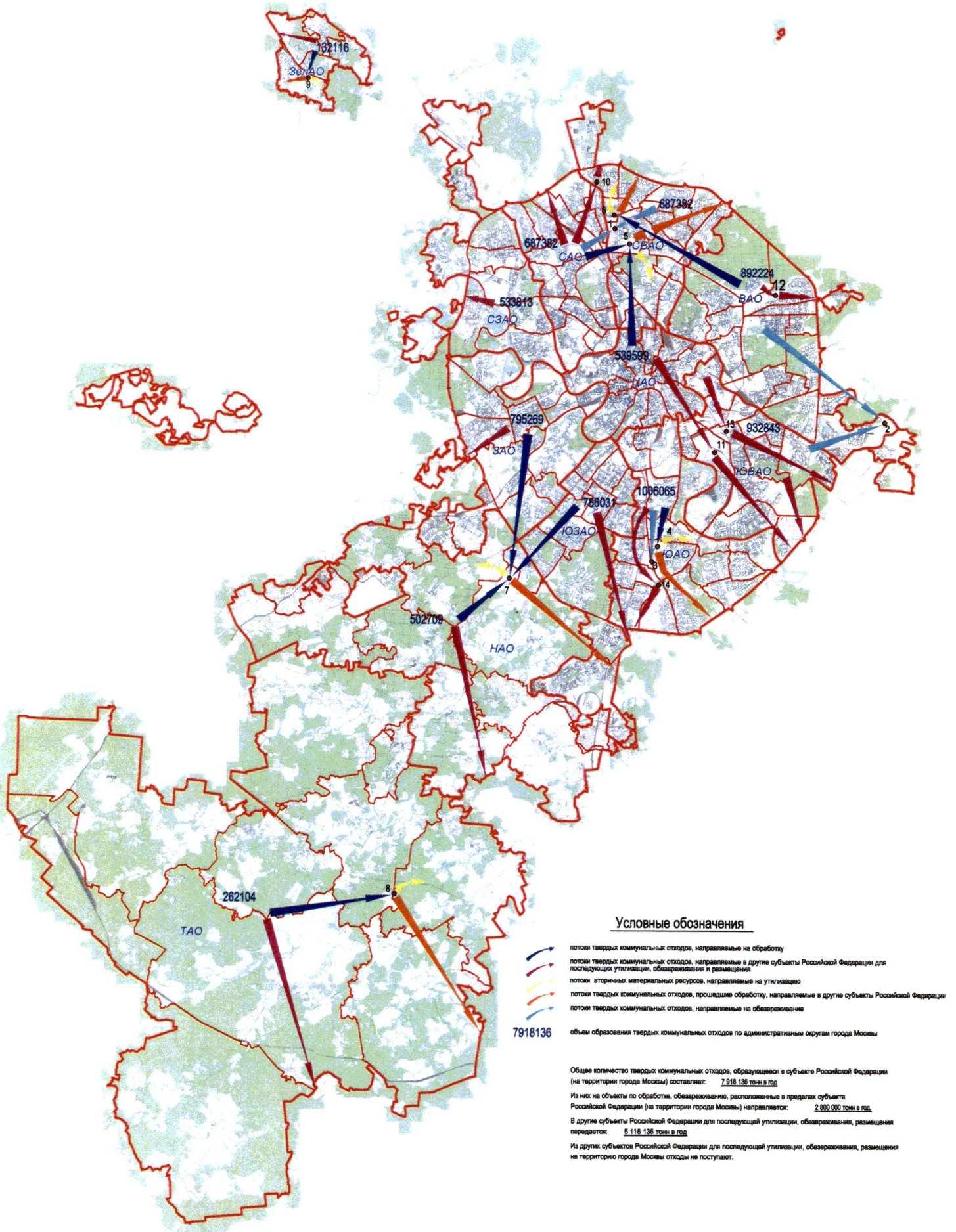


Схема потоков твердых коммунальных отходов на территории города Москвы



Соотношение количества образующихся твердых коммунальных отходов
в зоне действия регионального оператора и в зоне действия государственных контрактов
на оказание услуги по обращению с твердыми бытовыми (коммунальными) отходами

